

**Eine statistische Erhebung
zu Abwassergebühren in Sachsen-Anhalt**

Version 1.4 (8. August 2008)

Herausgeber:

Initiativennetzwerk Kommunalabgaben Sachsen-Anhalt

Vorwort

In Zeiten massiver sozialer und struktureller Umbrüche, in Zeiten allgemeinen sinkenden Lebensstandards, in Zeiten der Verlustes von Arbeit, Einkommen und Vermögen, in Zeiten wachsender Zukunftsängste explodieren die Kosten für Infrastrukturmaßnahmen und für die Daseinsvorsorge nahezu ungebremst. Ausbaubeiträge werden für längst abgeschlossene Baumaßnahmen rückwirkend erhoben oder nachträglich erhöht, Kosten für Wasser und Abwasser bewegen sich seit Jahren in einer nicht enden wollenden Aufwärtsspirale immer weiter nach oben. Politische Vorgaben verschärfen diesen Prozess. Bürgervertreter in den zuständigen Organen scheinen überfordert und überrollt von der scheinbaren Macht des Faktischen.

Grundsätze von Verhältnismäßigkeit und Zumutbarkeit geraten aus den Fugen. Kosten werden bedenkenlos produziert im Vertrauen auf die Umlegbarkeit auf die Betroffenen. Im ganzen Land organisieren sich Bürger, um die Rückbesinnung auf Augenmaß einzufordern. Um das Unzumutbare sichtbar zu machen. Um sich zu empören. Um Widerstand zu leisten. Um Alternativen aufzuzeigen.

Als sich im Dezember 2007 in Nempitz (Landkreis Bad Dürrenberg) Vertreter von 6 großen Bürgerinitiativen des Landes trafen, gab es viel Gesprächsstoff und trotz unterschiedlicher Ausgangslagen und regionalspezifischer Schwerpunkte wurde man sich rasch einig: Das „Initiativen-Netzwerk ‚Kommunalabgaben‘ Sachsen-Anhalt“ (INKA-LSA) sollte als loser Zusammenschluss die Kräfte bündeln, einen Austausch von sachlichen und personellen Ressourcen ermöglichen, Ideen und Argumente zusammentragen, Problembewusstsein schärfen, die Durchschlagskraft erhöhen und Außenwirkung erzielen.

Bei aller verständlichen Emotionalität, die mit diesen Fragen für die Bürger verbunden ist, bestand Übereinstimmung, dass – um überhaupt Gehör zu finden – nüchterne Sacharbeit zu leisten ist. Argumente sollen mit Fakten unterlegt werden. Das, was an gefühlter Fehlentwicklung landesweit diffus wahrgenommen wird, soll durch Untersuchungen und Analysen sichtbar gemacht werden. Ein erster Schritt dazu war die Erhebung statistisch gesicherten Materials. Die Politik, die sonst gerne in Wahlkampfzeiten so viel politische Transparenz verspricht, möchte nur ungern Vergleiche anstellen. Es verwundert, dass das statistische Landesamt kein „Ranking“ der Abwasserzweckverbände nach Struktur und Kosten vorlegen kann. Stets wird nur pauschal die Behauptung in den Raum gestellt, die zentrale Entsorgung sei erstens der kostengünstigere und effektivere Weg und zweitens würden immer größere Strukturen zu günstigeren Gebühren führen. Direkte Vergleiche der Entsorger werden sogar ausdrücklich mit dem Hinweis abgelehnt, dass die Ausgestaltung der Abgabensätze solche nicht zulassen würde. Richtig ist, dass einige Verbände Grundgebühren je Anschluss, andere nach Wohneinheiten und wieder andere nach einem anderen Schlüssel erheben. Trotzdem kann es bei gutem Willen und beim Zugrundlegen geeigneter Parameter gelingen, eine Vergleichbarkeit im Hinblick auf die den Bürgern entstehenden Jahreskosten in den jeweiligen Verbänden herzustellen. Bezieht man z.B. das Datenmaterial auf die Verbrauchsdaten in Einfamilienhäusern, dann ist ungeachtet aller Differenzierungen der Bemessungsgrundlagen ein direkter Vergleich durchaus möglich. Offenbar besteht daran aber kein wirkliches politisches Interesse.

Diese Betrachtungsweise ist durchaus zulässig, wenn man bedenkt, dass die hier untersuchten Abwasserzweckverbände ganz überwiegend in den ländlichen Räumen tätig sind, in welchen der Anteil der Gebäude, die nur eine Wohnung beherbergen, immerhin rund 73 % beträgt (Wohnungs- und Gebäudezählung des statistischen Landesamts Sachsen-Anhalt für den Saalkreis, begonnen 1995 und – darauf basierend - fortgeschrieben). Dort ist der Anteil der Mehrfamilienhäuser mit 3 und mehr Wohnungen mit nur 8,9 % deutlich niedriger und weitgehend vernachlässigbar gegenüber den Zahlen der Städte (54,6%).

Diese Broschüre soll nun dem statistischen Manko abhelfen. Die Mitglieder des Netzwerkes haben in wochenlanger Kleinarbeit das Datenmaterial landesweit erhoben und INKA ist nun in der Lage, die Kostenstrukturen des Abwasserbereichs im Land ein wenig transparenter zu machen. Interessante Ergebnisse werden dabei zu Tage gefördert. Hilfreich ist dieses Papier nicht nur für die öffentliche Diskussion, sondern sicherlich auch für die Fachpolitik, die sonst stets auf die Zuarbeit der Landesregierung angewiesen ist, welche ja durchaus eigene Interessen verfolgt.

In dieser Broschüre werden Zahlen, Tabellen und Diagramme kommentiert vorgestellt. Natürlich sind wir für Rückmeldungen, Kommentare und kritische Anmerkungen dankbar. Wir hoffen, dass wir damit einen Beitrag für eine fruchtbare, sachbezogene Diskussion leisten können.

Wolf-R. Beck
Sprecher von INKA Sachsen-Anhalt

Hinweis zur vorliegenden Version

Die vorliegende Version 1.4 enthält im Vergleich zur Version 1.1 vom 1. Juli 2008 die folgenden Korrekturen und Änderungen: Im AZV Hasselbach-Thierbach wurde eine jährliche Grundgebühr von 180€ ergänzt. Im ZWAG Geiseltal wurde die jährliche Grundgebühr von 204 € auf 96 € korrigiert. Die Grundgebühr im AV Spetze wurde von 45 € pro Anschluss auf 45 € pro Einwohner berichtigt. Im AZV Nebra wurde im Juli 2008 eine neue Gebührensatzung erlassen, da sich eine verbrauchsabhängige Grundgebühr als rechtswidrig erwies. Dadurch ergeben sich Änderungen in den Rankings. Wir danken für die entsprechenden Hinweise durch besonders aufmerksame Leser.

Grundlagen für die Datenerhebung

In der Erhebung wurden die Daten von den 71 Abwasserzweckverbänden in Sachsen-Anhalt mit 88 Abrechnungsgebieten erfasst. **Gemeinden und Städte, die nicht in einem Zweckverband organisiert sind, wurden nicht berücksichtigt.**

Der Wasserverbrauch wurde mit 91 Liter/Tag/Person angesetzt. Das entspricht der Angabe des statistischen Landesamtes (PM 176/2007) für das Jahr 2006. Die Angaben differieren bisweilen. So gab Kerstin Staudte in einem Aufsatz im Monatsheft 10/2006 des statistischen Landesamts den durchschnittlichen Verbrauch sogar mit 92,2 Liter/Tag/Person an.

Die Daten der Zweckverbände wurden telefonisch von den Verbänden erfragt. Wir danken diesbezüglich für die freundliche und umfassende Auskunft der meisten Mitarbeiterinnen und Mitarbeiter.

Die Berechnungen dieser Broschüre sind transparent. Eine zugehörige Excel-Tabelle wurde unter www.inka-lsa.de (unter Dokumentesammlung - Analysen) veröffentlicht.

Obwohl die Daten mit größter Sorgfalt erhoben und aufbereitet wurden, übernimmt der Herausgeber keine Gewähr für die Richtigkeit, die Vollständigkeit und die Aktualität.

Die teuersten und die günstigsten Verbände in Sachsen-Anhalt

Die statistischen Erhebungen wurden nach verschiedenen Kriterien vorgenommen. Die oberen und unteren Spitzenränge nehmen dabei folgende Verbände ein:

AZV Laucha / Bad-Bibra

- am teuersten für 1- Personen Haushalte (387 € / Jahr)
- höchste Grundgebühr in Sachsen-Anhalt (300 € / Jahr)

TAS Schmerzbach

- am teuersten für 2-Personen-Haushalte (495 € / Jahr)

AZV Bodeniederung

- am teuersten für 3-Personen-Haushalte (692 € / Jahr)
- am teuersten für 4-Personen-Haushalte (896 € / Jahr)

WZV SFZ Altenburger Chaussee

- am günstigsten für 1- bis 4-Personen-Haushalte (34 – 137 € / Jahr), hier handelt es sich allerdings um eine Sondersituation im Hinblick auf investitionsbegünstigende Vereinbarungen mit einem Unternehmen. Ansonsten sind am günstigsten:

AZV Bad Kösen

- am günstigsten für 1-Personen-Haushalte (83 €/Jahr)

AV Untere Ohre

- am günstigsten für 2 bis 4-Personen-Haushalte (163 – 272 €/Jahr)

Vergleich mit dem Bundesdurchschnitt

Im Bundesdurchschnitt betragen die Kosten für die Abwasserentsorgung laut einer Pressemitteilung des bayrischen Staatsministeriums für Umwelt, Gesundheit und Verbraucherschutz Nr. 214/07 vom 26.07.2007 117 € pro Jahr und Einwohner (und in Bayern nur 99 €) also

0,32 € pro Tag und Einwohner.

Aus den erhobenen Daten und auf der Grundlage von 3-Personen-Haushalten ergibt sich die folgende Übersicht:

Über dem Bundesdurchschnitt liegen	67,1 % der Einwohner
20% und mehr über dem Bundesdurchschnitt liegen	44,8 % der Einwohner
40% und mehr über dem Bundesdurchschnitt liegen	14,6 % der Einwohner

Anteil der Grundgebühren an den Jahresgesamtkosten

Durch das Einführen von Grundgebühren wird häufig auch versucht dem allgemeinen Trend des abnehmenden Wasserverbrauchs entgegenzuwirken. Auffallend ist ein Anstieg der Grundgebühren an den Jahresgesamtkosten. In nur 22 Abrechnungsgebieten wird (noch) keine Grundgebühr erhoben. Diese Verbände gehören dann auch zu den „günstigen“ Verbänden im Landesvergleich. Wenn Grundgebühren erhoben werden, machen diese bis zu 62 % der Gesamtkosten aus (berechnet für einen 3-Personen-Haushalt)!

Die Verbände mit den höchsten Anteilen sind:

Verband	Jahresgrundgebühr	Anteil an Jahreskosten (3-P-HH)
Elbe-Fläming I	264	62,0 %
Elbe-Fläming II	264	61,9 %
Laucha-Bad Bibra	300	53,5 %
AZV Fuhne	234	41,8 %

In diesen Verbänden können die Verbraucher nur zu einem geringeren Teil die Jahreskosten durch ihren Verbrauch beeinflussen. Diskutiert wird in der Politik bereits eine „Flatrate“ für die Wasser- und Abwassergebühren mit dem Argument, dass der Anteil der Fixkosten deutlich über 50 % liege.

Ranking für 1- Personen Haushalte

Kosten Ein-Personen-Haushalte im Einfamilienhaus			
Rang	Abwasserzweckverband	Jahreskosten	Kosten pro EW und Tag
1	AZV Laucha-Bad Bibra	387,02	1,06
2	TAS Schmerzbach	354,97	0,97
3	AZV Fuhne	342,61	0,94
4	AZV Hasselbach-Thierbach	337,44	0,92
5	AZV Elbaue/Heiderand	332,32	0,91
6	WAZV Elbe-Elster-Jessen III	323,20	0,89
7	AZV Raguhn/ZörbigII	316,61	0,87
8	AZV Raguhn/ZörbigI	305,88	0,84
9	AZV Obere Saalegemeinden	292,93	0,80
10	AZV Bodeniederung	282,60	0,77
11	AZV Südfläming	282,14	0,77
12	Wasserverband Stendal-Osterburg	276,87	0,76
13	WAZV Elbe-Elster-Jessen II	261,93	0,72
14	AZV Ziethetal	256,85	0,70
15	AZV Östliche Börde	256,76	0,70
16	WAZ Huy-Fallstein	254,25	0,70
17	AZV Kropstädt	249,54	0,68
18	AZV Saale-Rippachtal	238,58	0,65
19	AZV Coswig	237,21	0,65
20	AZV Aken / Elbe	233,66	0,64
21	ZAW Bad Dürrenberg Süd	233,55	0,64
22	AZV Hettstedt -Einetal	233,09	0,64
23	AZV Nebra	232,38	0,64
24	AWZ Elbe-Fläming II (Loburg)	228,58	0,63
25	AWZ Elbe-Fläming I	228,25	0,63
26	AZV Oberes Geiseltal	222,07	0,61
27	AB Elsteraue	221,86	0,61
28	AZV Saalkreis-Ost	221,47	0,61
29	AZV Hettstedt und Umgeb	221,13	0,61
30	AZV Mansfeld-Schlenze	215,20	0,59
31	WAZ Wolmirstedt	214,60	0,59
32	WAZV Elbe-Elster-Jessen I	209,97	0,58
33	TAWZ Menz/Wahlitz/Gübs	206,63	0,57
34	AZV Saalemündung	206,61	0,57
35	VKWA Salzwedel	204,24	0,56
36	AZV Südharz	202,64	0,56
37	TAV Havelberg	199,34	0,55
38	ZV Abwasser Weissenfels	197,06	0,54
39	WV Klötze	195,29	0,54
40	AZV Elster-Kabelsketal	193,90	0,53
41	ZAW Bad Dürrenberg Nord	190,04	0,52
42	WZV Oranienb.-Wörlitz-Vocker.	187,98	0,52
43	AZV Köthen	187,38	0,51
44	WAZ Ilsetal	183,89	0,50
45	AZV Süßer See	180,57	0,49
46	AZV Weida-Land	177,76	0,49
47	WZV SFZ Könnern	175,71	0,48
48	AZV Einzugsgebiet Eisleben	174,77	0,48
49	ZWAG Geiseltal	174,72	0,48
50	WV Burg	173,79	0,48

Anmerkungen

Diese Tabelle macht ersichtlich, wie massiv Ein-Personen-Haushalte von hohen Grundgebühren betroffen sind. Die tägliche Belastung dieser Personengruppe, zu welcher ja oft Rentner und sozial schwächere Bevölkerungsschichten gehören, beträgt bis zu 1,06 € je Tag. Bedenkt man, dass die durchschnittliche Kostenbelastung im Bund nur 0,32 € je Einwohner und Tag beträgt, wird das Ausmaß der Problematik sichtbar.

Ranking für 1- Personen Haushalte

Kosten Ein-Personen-Haushalte im Einfamilienhaus			
Rang	Abwasserzweckverband	Jahreskosten	Kosten pro EW und Tag
51	TAV Genthin	172,12	0,47
52	WAZ Luppe-Aue	170,98	0,47
53	AZV Götschetal	169,28	0,46
54	TAV Börde Altbrandsleben u.a.	167,57	0,46
55	AZV Merseburg	166,29	0,46
56	Wasserverband Bismark	164,67	0,45
57	AV Möckern	158,68	0,43
58	AV Nördliche Börde	155,96	0,43
59	AZV Queis-Dölbau	152,46	0,42
60	AZV Mühlgraben	149,23	0,41
61	WAZ Oberharz	146,15	0,40
62	AZV Salza	145,48	0,40
63	AZV Bad Kösen -Hassenhausen	143,82	0,39
64	AV Spetze	142,98	0,39
65	AV Aller-Ohre	137,84	0,38
65	AZV Westliche Mulde	137,84	0,38
67	TAV Börde Drackenstein ua.	132,20	0,36
68	WV Gardelegen	129,00	0,35
69	AZV Naumburg	128,19	0,35
70	TAV Börde (kl. Wanzl. Wefensl.)	127,90	0,35
71	AZV Maibachtal	126,87	0,35
72	WVAZ Bode-Wipper	123,15	0,34
73	ZV Osthaz III	119,57	0,33
74	TAV Börde Domersl., Wanzl. u.a.	117,25	0,32
75	AZV Osterfeld KA Weickelsdorf	112,60	0,31
76	WZV Saale-Fuhne-Ziethe Bernburg	110,61	0,30
77	TAZV Blankenburg und Umgeb	109,07	0,30
78	AV Untere Ohre	108,47	0,30
79	TAV Börde Sülzetal	108,28	0,30
80	AV Holtemme	106,95	0,29
81	ZV Osthaz II	106,29	0,29
82	AZV Osterfeld KA Osterfeld	98,98	0,27
83	AZV Untere Unstrut	97,65	0,27
84	AZV Osterfeld KA Schleinitz	95,99	0,26
85	ZV Osthaz I	89,68	0,25
86	AZV Bad Kösen	83,37	0,23
87	WZV SFZ Solvey	46,83	0,13
88	WZV SFZ Altenburger Chaussee	34,21	0,09

Anmerkungen

Ranking 2-Personen-Haushalte

Kosten 2-Personen-Haushalte im Einfamilienhaus			
Rang	Abwasserzweckverband	Jahreskosten	Kosten pro EW und Tag
1	TAS Schmerzbach	495,13	0,68
2	AZV Hasselbach-Thierbach	494,88	0,68
3	AZV Bodeniederung	487,21	0,67
4	AZV Laucha-Bad Bibra	474,05	0,65
5	WAZV Elbe-Elster-Jessen III	454,40	0,62
6	AZV Fuhne	451,23	0,62
7	AZV Elbaue/Heiderand	449,90	0,62
8	AZV Raguhn/ZörbigII	449,14	0,62
9	AZV Raguhn/ZörbigI	431,77	0,59
10	AZV Östliche Börde	417,52	0,57
11	Wasserverband Stendal-Osterburg	406,74	0,56
12	AZV Obere Saalegemeinden	405,86	0,56
13	WAZV Elbe-Elster-Jessen II	401,10	0,55
14	AZV Südfläming	389,43	0,53
15	AZV Kropstädt	379,08	0,52
16	AZV Saalkreis-Ost	370,94	0,51
17	WAZ Huy-Fallstein	370,51	0,51
18	AZV Ziethetal	366,46	0,50
19	AZV Coswig	366,41	0,50
20	ZAW Bad Dürrenberg Süd	359,11	0,49
21	AZV Saale-Rippachtal	357,16	0,49
22	AB Elsteraue	353,73	0,48
23	WZV SFZ Könnern	351,41	0,48
24	AZV Hettstedt -Einetal	351,33	0,48
25	AZV Aken / Elbe	347,92	0,48
26	AZV Mansfeld-Schlenze	346,40	0,47
27	WAZ Wolmirstedt	337,17	0,46
28	AZV Nebra	334,68	0,46
29	AWZ Elbe-Fläming II (Loburg)	327,56	0,45
30	AZV Hettstedt und Umgeb	327,42	0,45
31	AWZ Elbe-Fläming I	326,90	0,45
32	AZV Oberes Geiseltal	325,12	0,45
33	VKWA Salzwedel	324,48	0,44
34	TAWZ Menz/Wahlitz/Gübs	321,22	0,44
35	AZV Südharz	320,56	0,44
36	AZV Saalemündung	317,21	0,43
37	AZV Elster-Kabelsketal	315,80	0,43
38	WAZV Elbe-Elster-Jessen I	311,94	0,43
39	WAZ Ilsetal	307,78	0,42
40	AZV Queis-Dölbau	304,91	0,42
41	AZV Süßer See	301,14	0,41
42	WV Klötze	300,58	0,41
43	AZV Einzugsgebiet Eisleben	294,35	0,40
44	WAZ Oberharz	292,29	0,40
45	AZV Salza	290,96	0,40
46	TAV Havelberg	290,68	0,40
47	AZV Bad Kösen -Hassenhausen	287,64	0,39
48	AV Spetze	285,97	0,39
48	WZV Oranienb.-Wörlitz-Vocker.	285,97	0,39
50	Wasserverband Bismark	280,26	0,38

Anmerkungen

Statistisch beträgt die durchschnittliche Haushaltsgröße in Sachsen-Anhalt 1,8. Dieser Jahreskostenvergleich trifft daher auf die meisten Haushalte in Sachsen-Anhalt zu. Teuerster Verband ist der TAS Schmerzbach. Dort sind die Jahreskosten 3 mal so hoch wie in den günstigsten Verbänden "Untere Ohre" und "Bad Kösen". Anders ausgedrückt: Die Mehrkosten entsprechen den gesamten Jahreskosten im Verband "Elbe-Fläming II" bzw "Wolmirstädt".

Ranking 2-Personen-Haushalte

Kosten 2-Personen-Haushalte im Einfamilienhaus			
Rang	Abwasserzweckverband	Jahreskosten	Kosten pro EW und Tag
51	AZV Götschetal	278,55	0,38
52	AZV Merseburg	276,58	0,38
53	AZV Westliche Mulde	275,68	0,38
53	AV Aller-Ohre	275,68	0,38
55	ZV Abwasser Weissenfels	274,12	0,38
56	WAZ Luppe-Aue	273,69	0,37
57	ZAW Bad Dürrenberg Nord	272,08	0,37
58	WV Burg	270,78	0,37
59	AZV Köthen	266,77	0,37
60	AZV Weida-Land	266,34	0,36
61	TAV Börde Drackenstedt ua.	264,39	0,36
62	AV Nördliche Börde	261,91	0,36
63	ZWAG Geiseltal	253,44	0,35
64	TAV Genthin	251,83	0,34
65	TAV Börde Altbrandsleben u.a.	249,95	0,34
66	AV Möckern	248,36	0,34
67	AZV Maibachtal	243,78	0,33
68	ZV Osthaz III	239,15	0,33
69	TAV Börde Domersl., Wanzl. u.a.	234,50	0,32
70	TAV Börde (kl. Wanzl. Wefensl.)	231,20	0,32
71	AZV Osterfeld KA Weickelsdorf	225,20	0,31
72	AZV Naumburg	225,18	0,31
73	WV Gardelegen	222,00	0,30
74	WZV Saale-Fuhne-Ziethe Bernburg	221,21	0,30
75	TAZV Blankenburg und Umgeb	218,15	0,30
76	TAV Börde Sülzetal	216,56	0,30
77	AZV Mühlgraben	215,66	0,30
78	AV Holtemme	213,90	0,29
79	ZV Osthaz II	212,58	0,29
80	AZV Osterfeld KA Osterfeld	197,96	0,27
81	WVAZ Bode-Wipper	197,22	0,27
82	AZV Untere Unstrut	195,30	0,27
83	AZV Osterfeld KA Schleinitz	191,98	0,26
84	ZV Osthaz I	179,36	0,25
85	AZV Bad Kösen	166,74	0,23
86	AV Untere Ohre	162,95	0,22
87	WZV SFZ Solvey	93,67	0,13
88	WZV SFZ Altenburger Chaussee	68,42	0,09

Anmerkungen

Ranking 3-Personen-Haushalte

Kosten 3-Personen-Haushalte im Einfamilienhaus			
Rang	Abwasserzweckverband	Jahreskosten	Kosten pro EW und Tag
1	AZV Bodeniederung	691,81	0,63
2	AZV Hasselbach-Thierbach	652,32	0,60
3	TAS Schmerzbach	635,30	0,58
4	WAZV Elbe-Elster-Jessen III	585,60	0,53
5	AZV Raguhn/ZörbigII	581,66	0,53
6	AZV Östliche Börde	578,28	0,53
7	AZV Elbaue/Heiderand	567,48	0,52
8	AZV Laucha-Bad Bibra	561,07	0,51
9	AZV Fuhne	559,84	0,51
10	AZV Raguhn/ZörbigI	557,65	0,51
11	WAZV Elbe-Elster-Jessen II	540,27	0,49
12	Wasserverband Stendal-Osterburg	536,61	0,49
13	WZV SFZ Könnern	527,12	0,48
14	AZV Saalkreis-Ost	520,40	0,48
15	AZV Obere Saalegemeinden	518,79	0,47
16	AZV Kropstädt	508,62	0,46
17	AZV Südfläming	496,71	0,45
18	AZV Coswig	495,62	0,45
19	WAZ Huy-Fallstein	486,76	0,44
20	AB Elsteraue	485,59	0,44
21	ZAW Bad Dürrenberg Süd	484,66	0,44
22	AZV Mansfeld-Schlenze	477,60	0,44
23	AZV Ziethetal	476,07	0,43
24	AZV Saale-Rippachtal	475,73	0,43
25	AZV Hettstedt -Einetal	469,58	0,43
26	AZV Aken / Elbe	462,18	0,42
27	WAZ Wolmirstedt	459,73	0,42
28	AZV Queis-Dölbau	457,37	0,42
29	VKWA Salzwedel	444,71	0,41
30	AZV Südharz	438,47	0,40
31	WAZ Oberharz	438,44	0,40
32	AZV Elster-Kabelsketal	437,70	0,40
33	AZV Nebra	436,99	0,40
34	AZV Salza	436,45	0,40
35	TAWZ Menz/Wahlitz/Gübs	435,82	0,40
36	AZV Hettstedt und Umgeb	433,70	0,40
37	WAZ Ilsetal	431,68	0,39
38	AZV Bad Kösen -Hassenhausen	431,46	0,39
39	AV Spetze	428,95	0,39
40	AZV Saalemündung	427,82	0,39
41	AWZ Elbe-Fläming II (Loburg)	426,54	0,39
42	AZV Oberes Geiseltal	426,30	0,39
43	AWZ Elbe-Fläming I	425,55	0,39
44	AZV Süßer See	421,71	0,39
45	AZV Einzugsgebiet Eisleben	413,92	0,38
46	WAZV Elbe-Elster-Jessen I	413,91	0,38
47	AZV Westliche Mulde	413,53	0,38
47	AV Aller-Ohre	413,53	0,38
49	WAZ Luppe-Aue	410,53	0,37
50	WV Klötze	405,87	0,37

Anmerkungen

Hier wirkt sich nun schon ein hoher Verbrauchspreis gegenüber einer Grundgebühr deutlicher aus. Teuerster Verband ist nun der AZV Bodeniederung, während TAS Schmerzbach auf den 3. Platz zurückfällt. Ein dreiköpfiger Haushalt zahlt hier nun pro Jahr mehr als 3 mal soviel wie im günstigsten Verband "Untere Ohre" (Für SFZ Solvey und SFZ Altenburger Chaussee gelten Sonderbedingung-en). Nur 24 von 88 Abrechnungsgebieten liegen unter dem Bundesdurchschnitt von 0,32 € / EW/Jahr.

Ranking 3-Personen-Haushalte

Kosten 3-Personen-Haushalte im Einfamilienhaus			
Rang	Abwasserzweckverband	Jahreskosten	Kosten pro EW und Tag
51	TAV Börde Drackenstedt ua.	396,59	0,36
52	Wasserverband Bismark	395,84	0,36
53	AZV Götschetal	387,83	0,35
54	AZV Merseburg	384,86	0,35
55	WZV Oranienb.-Wörlitz-Vocker.	383,95	0,35
56	TAV Havelberg	382,02	0,35
57	AV Nördliche Börde	367,87	0,34
58	WV Burg	367,76	0,34
59	AZV Maibachtal	360,70	0,33
60	ZV Osthaz III	358,72	0,33
61	ZAW Bad Dürrenberg Nord	354,12	0,32
62	AZV Weida-Land	353,31	0,32
63	TAV Börde Domersl., Wanzl. u.a.	351,75	0,32
64	ZV Abwasser Weissenfels	351,18	0,32
65	AZV Köthen	346,15	0,32
66	AV Möckern	338,04	0,31
67	AZV Osterfeld KA Weickelsdorf	337,80	0,31
68	TAV Börde (kl. Wanzl. Wefensl.)	334,50	0,31
69	TAV Börde Altbrandsleben u.a.	332,32	0,30
70	ZWAG Geiseltal	332,16	0,30
71	WZV Saale-Fuhne-Ziethe Bernburg	331,82	0,30
72	TAV Genthin	331,55	0,30
73	TAZV Blankenburg und Umgeb	327,22	0,30
74	TAV Börde Sülzetal	324,84	0,30
75	AZV Naumburg	322,16	0,29
76	AV Holtemme	320,86	0,29
77	ZV Osthaz II	318,86	0,29
78	WV Gardelegen	315,01	0,29
79	AZV Osterfeld KA Osterfeld	296,94	0,27
80	AZV Untere Unstrut	292,96	0,27
81	AZV Osterfeld KA Schleinitz	287,97	0,26
82	AZV Mühlgraben	282,09	0,26
83	WVAZ Bode-Wipper	271,29	0,25
84	ZV Osthaz I	269,04	0,25
85	AZV Bad Kösen	250,11	0,23
86	AV Untere Ohre	217,42	0,20
87	WZV SFZ Solvey	140,50	0,13
88	WZV SFZ Altenburger Chaussee	102,63	0,09

Anmerkungen

Darüber: 60 Abrechnungsgebiete

Bundesdurchschnitt

Darunter: 23 Abrechnungsgebiete

Ranking für 4-Personen-Haushalte

Kosten 4-Personen-Haushalte im Einfamilienhaus			
Rang	Abwasserzweckverband	Jahreskosten €	Kosten pro EW und Tag
1	AZV Bodeniederung	896,42	0,61
2	AZV Hasselbach-Thierbach	809,76	0,55
3	TAS Schmerzbach	775,47	0,53
4	AZV Östliche Börde	739,04	0,51
5	WAZV Elbe-Elster-Jessen III	716,80	0,49
6	AZV Raguhn/ZörbigII	714,19	0,49
7	WZV SFZ Könnern	702,83	0,48
8	AZV Elbaue/Heiderand	685,06	0,47
9	AZV Raguhn/ZörbigI	683,54	0,47
10	AWZ Elbe-Fläming II (Loburg)	681,04	0,47
11	AWZ Elbe-Fläming I	679,71	0,47
12	WAZV Elbe-Elster-Jessen II	679,44	0,47
13	AZV Saalkreis-Ost	669,87	0,46
14	AZV Fuhne	668,45	0,46
15	Wasserverband Stendal-Osterburg	666,48	0,46
16	AZV Laucha-Bad Bibra	648,09	0,44
17	AZV Kropstädt	638,15	0,44
18	AZV Obere Saalegemeinden	631,72	0,43
19	AZV Coswig	624,83	0,43
20	AB Elsteraue	617,45	0,42
21	ZAW Bad Dürrenberg Süd	610,21	0,42
22	AZV Queis-Dölbau	609,83	0,42
23	AZV Mansfeld-Schlenze	608,80	0,42
24	AZV Südfläming	604,00	0,41
25	WAZ Huy-Fallstein	603,01	0,41
26	AZV Saale-Rippachtal	594,31	0,41
27	AZV Hettstedt -Einetal	587,82	0,40
28	AZV Ziethetal	585,68	0,40
29	WAZ Oberharz	584,58	0,40
30	WAZ Wolmirstedt	582,29	0,40
31	AZV Salza	581,93	0,40
32	AZV Aken / Elbe	576,44	0,39
33	AZV Bad Kösen -Hassenhausen	575,28	0,39
34	AV Spetze	571,94	0,39
35	VKWA Salzwedel	564,95	0,39
36	AZV Elster-Kabelsketal	559,60	0,38
37	AZV Südharz	556,38	0,38
38	WAZ Ilsetal	555,57	0,38
39	AZV Westliche Mulde	551,37	0,38
39	AV Aller-Ohre	551,37	0,38
41	TAWZ Menz/Wahlitz/Gübs	550,41	0,38
42	WAZ Luppe-Aue	547,37	0,37
43	AZV Süßer See	542,28	0,37
44	AZV Hettstedt und Umgeb	539,99	0,37
45	AZV Nebra	539,29	0,37
46	AZV Saalemündung	538,42	0,37
47	AZV Einzugsgebiet Eisleben	533,50	0,37
48	TAV Börde Drackenstein ua.	528,78	0,36
49	AZV Oberes Geiseltal	527,49	0,36
50	WAZV Elbe-Elster-Jessen I	515,88	0,35

Anmerkungen

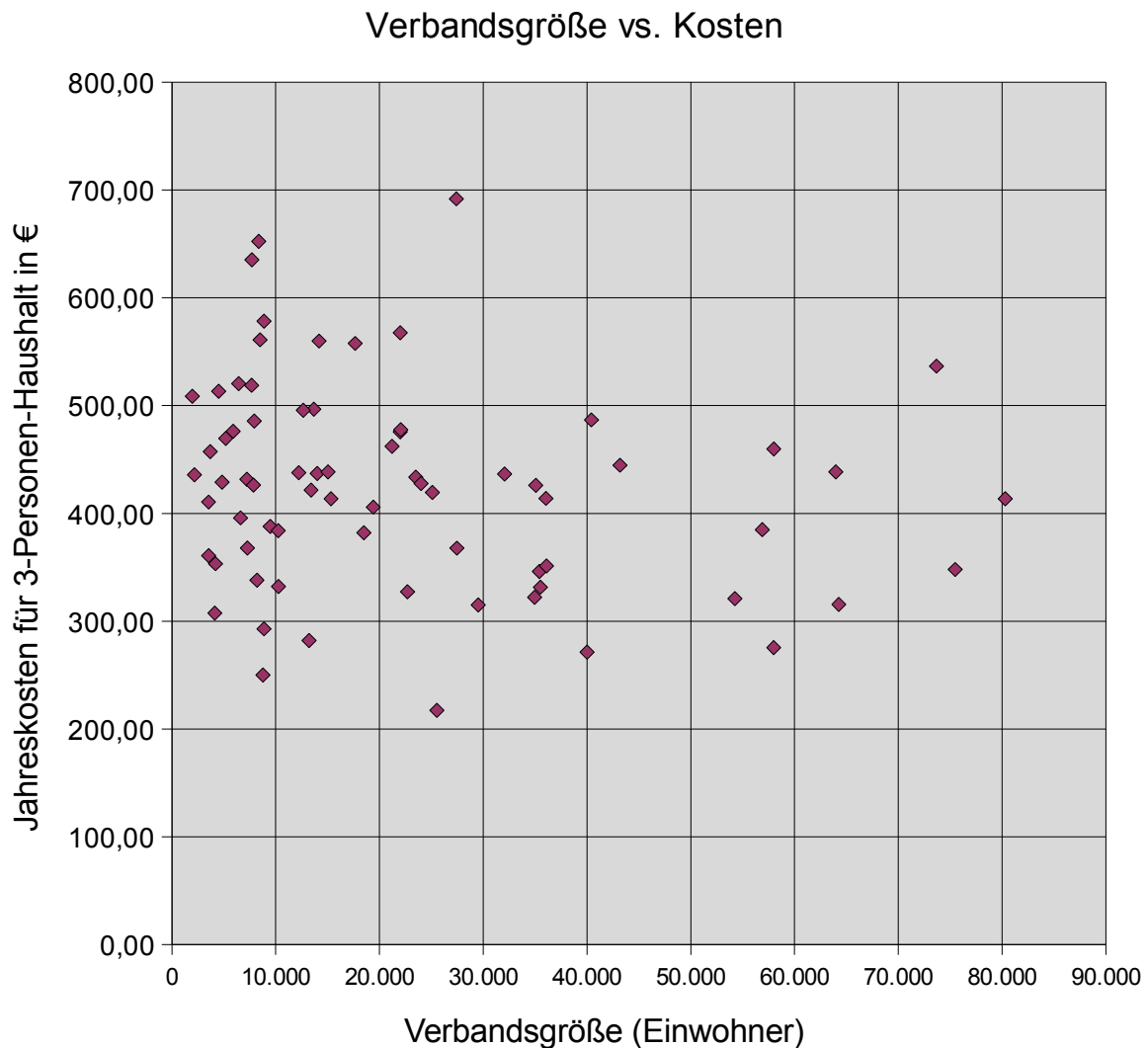
Die Differenz zwischen dem günstigsten (Untere Ohre) und dem teuersten Verband (Bodeniederung) beträgt (wenn man die Sonderregelungen für die Bereiche SFZ Solvey und SFZ Altenburger Chaussee außer Betracht lässt), nicht weniger als 624 € pro Jahr. Die Jahreskosten im Bereich des AZV Bodeniederung sind damit mehr als 3 mal so hoch wie im Verband Untere Ohre.

Ranking für 4-Personen-Haushalte

Kosten 4-Personen-Haushalte im Einfamilienhaus			
Rang	Abwasserzweckverband	Jahreskosten €	Kosten pro EW und Tag
51	Wasserverband Bismark	511,43	0,35
52	WV Klötze	511,17	0,35
53	AZV Götschetal	497,11	0,34
54	AZV Merseburg	493,15	0,34
55	WZV Oranienb.-Wörlitz-Vocker.	481,94	0,33
56	ZV Ostharz III	478,30	0,33
57	AZV Maibachtal	477,62	0,33
58	AV Nördliche Börde	473,82	0,32
59	TAV Havelberg	473,37	0,32
60	TAV Börde Domersl., Wanzl. u.a.	469,00	0,32
61	WV Burg	464,75	0,32
62	AZV Osterfeld KA Weickelsdorf	450,40	0,31
63	WZV Saale-Fuhne-Ziethe Bernburg	442,42	0,30
64	AZV Weida-Land	440,28	0,30
65	TAV Börde (kl. Wanzl. Wefensl.)	437,79	0,30
66	TAZV Blankenburg und Umgeb.	436,29	0,30
67	ZAW Bad Dürrenberg Nord	436,16	0,30
68	TAV Börde Sülzetal	433,12	0,30
69	ZV Abwasser Weissenfels	428,24	0,29
70	AV Holtemme	427,81	0,29
71	AV Möckern	427,72	0,29
72	AZV Köthen	425,54	0,29
73	ZV Ostharz II	425,15	0,29
74	AZV Naumburg	419,15	0,29
75	TAV Börde Altbrandsleben u.a.	414,69	0,28
76	TAV Genthin	411,26	0,28
77	ZWAG Geiseltal	410,88	0,28
78	WV Gardelegen	408,01	0,28
79	AZV Osterfeld KA Osterfeld	395,92	0,27
80	AZV Untere Unstrut	390,61	0,27
81	AZV Osterfeld KA Schleinitz	383,97	0,26
82	ZV Ostharz I	358,72	0,25
83	AZV Mühlgraben	348,52	0,24
84	WVAZ Bode-Wipper	345,36	0,24
85	AZV Bad Kösen	333,48	0,23
86	AV Untere Ohre	271,89	0,19
87	WZV SFZ Solvey	187,33	0,13
88	WZV SFZ Altenburger Chaussee	136,85	0,09

Anmerkungen

Verbandsgröße (nach Einwohnern) den Kosten eines 3-Personenhaushalts gegenübergestellt



Korrelationskoeffizient:	-0,2
Ein negativer Wert nahe -1 deutet auf einen Zusammenhang „je größer die Verbände, desto niedriger die Gebühren“ hin. Ein positiver Wert nahe 1 bedeutet „je kleiner die Verbände, desto niedriger die Gebühren“. Ein Wert nahe 0 deutet darauf hin, dass es keinen Zusammenhang gibt. Aus den erhobenen Daten lässt sich ein Zusammenhang somit nicht statistisch ableiten.	

Ranking Schmutzwassergebühr

Schmutzwassergebühr		
Rang	Abwasserzweckverband	Gebühr [€/m³]
1	AZV Bodeniederung	6,16
2	WZV SFZ Könnern	5,29
3	AZV Östliche Börde	4,84
4	AZV Hasselbach-Thierbach	4,74
5	AZV Queis-Dölbau	4,59
6	AZV Saalkreis-Ost	4,50
7	WAZ Oberharz	4,40
8	AZV Salza	4,38
9	AZV Bad Kösen -Hassenhausen	4,33
10	TAS Schmerzbach	4,22
11	WAZV Elbe-Elster-Jessen II	4,19
12	AZV Westliche Mulde	4,15
12	AV Aller-Ohre	4,15
14	AZV Raguhn/ZörbigII	3,99
15	TAV Börde Drackenstedt ua.	3,98
16	AB Elsteraue	3,97
17	AZV Mansfeld-Schlenze	3,95
17	WAZV Elbe-Elster-Jessen III	3,95
19	Wasserverband Stendal-Osterburg	3,91
20	AZV Kropstädt	3,90
21	AZV Coswig	3,89
22	AZV Raguhn/ZörbigI	3,79
23	ZAW Bad Dürrenberg Süd	3,78
24	WAZ Ilsetal	3,73
25	WAZ Wolmirstedt	3,69
26	AZV Elster-Kabelsketal	3,67
27	AZV Süßer See	3,63
28	VKWA Salzwedel	3,62
29	ZV Ostharz III	3,60
29	AZV Einzugsgebiet Eisleben	3,60
31	AZV Saale-Rippachtal	3,57
32	AZV Hettstedt -Einetal	3,56
33	AZV Südharz	3,55
34	AZV Elbaue/Heiderand	3,54
35	TAV Börde Domersl., Wanzl. u.a.	3,53
36	AZV Maibachtal	3,52
37	WAZ Huy-Fallstein	3,50
38	Wasserverband Bismark	3,48
39	TAWZ Menz/Wahlitz/Gübs	3,45
40	AZV Aken / Elbe	3,44
41	AZV Obere Saalegemeinden	3,40
42	AZV Osterfeld KA Weickelsdorf	3,39
43	AZV Saalemündung	3,33
43	WZV Saale-Fuhne-Ziethel Bernburg	3,33
45	AZV Ziethetal	3,30
46	AZV Götschetal	3,29
47	AZV Fuhne	3,27
48	TAV Börde Sülzetal	3,26
49	AZV Südfläming	3,23
50	AV Holtemme	3,22

Anmerkungen

Zum Vergleich:
 Durchschnittswerte 2005:
 Westdeutschland: 1,91 €/m³
 Ostdeutschland: 2,43 €/m³

Quelle:
 Wirtschaftsdaten Abwasser 2005
 BGW und DWA

Natürlich ist die reine Verbrauchsgebüh-
 r ohne Berücksichtigung der Grund-
 gebühr und ohne die Verbrauchsdaten
 nur begrenzt aussagefähig. Sie ist je-
 doch besonders für große Abnehmer
 von Bedeutung. Alleine schon die dra-
 matisch überdurchschnittliche Höhe der
 verbrauchsabhängigen Gebühren gibt
 einen deutlichen Hinweis auf die Belas-
 tung der Bevölkerung in den ländlichen
 Räumen Sachsen-Anhalts. Die Gren-
 zen, innerhalb derer die Gebührenbelas-
 tung von der Politik vor einigen Jahren
 noch als zumutbar angesehen wurde,
 sind längst überschritten.

Ranking Schmutzwassergebühr

Schmutzwassergebühr		
Rang	Abwasserzweckverband	Gebühr [€/m³]
51	ZV Ostharz II	3,20
51	AZV Hettstedt und Umgeb.	3,20
51	AZV Merseburg	3,20
54	AV Nördliche Börde	3,19
55	WV Klötze	3,17
56	TAV Börde (kl. Wanzl. Wefensl.)	3,11
57	AZV Nebra	3,08
58	WAZV Elbe-Elster-Jessen I	3,07
59	AZV Oberes Geiseltal	2,99
60	AWZ Elbe-Fläming II (Loburg)	2,98
60	AZV Osterfeld KA Osterfeld	2,98
60	WAZ Luppe-Aue	2,98
63	AWZ Elbe-Fläming I	2,97
64	WZV Oranienb.-Wörlitz-Vocker.	2,95
64	AV Spetze	2,95
66	AZV Untere Unstrut	2,94
67	WV Burg	2,92
67	AZV Naumburg	2,92
69	AZV Osterfeld KA Schleinitz	2,89
70	WV Gardelegen	2,80
71	TAV Havelberg	2,75
72	ZV Ostharz I	2,70
72	AV Möckern	2,70
74	AZV Laucha-Bad Bibra	2,62
75	AZV Weida-Land	2,57
76	AZV Bad Kösen	2,51
77	TAV Börde Altbrandsleben u.a.	2,48
78	ZAW Bad Dürrenberg Nord	2,47
79	TAV Genthin	2,40
80	AZV Köthen	2,39
81	ZWAG Geiseltal	2,37
82	ZV Abwasser Weissenfels	2,32
83	WVAZ Bode-Wipper	2,23
84	TAZV Blankenburg und Umgeb.	2,20
85	AZV Mühlgraben	2,00
86	AV Untere Ohre	1,64
87	WZV SFZ Solvey	1,41
88	WZV SFZ Altenburger Chaussee	1,03

Anmerkungen

Ranking nach Höhe der Grundgebühr

Jahresgrundgebühr zentraler Anschluss		
Rang	Abwasserzweckverband	Grundgeb [€/Jahr]
1	AZV Laucha-Bad Bibra	300,00
2	AWZ Elbe-Fläming II (Loburg)	264,00
2	AWZ Elbe-Fläming I	264,00
4	AZV Fuhne	234,00
5	TAS Schmerzbach	214,80
6	AZV Elbaue/Heiderand	214,74
7	WAZV Elbe-Elster-Jessen III	192,00
8	AZV Raguhn/ZörbigII	184,08
9	AZV Hasselbach-Thierbach	180,00
9	AZV Raguhn/ZörbigI	180,00
9	AZV Obere Saalegemeinden	180,00
12	AZV Südfläming	174,86
13	AZV Ziethetal	147,24
14	Wasserverband Stendal-Osterburg	147,00
15	WAZ Huy-Fallstein	138,00
16	AZV Nebra	130,08
17	AZV Oberes Geiseltal	122,76
17	WAZV Elbe-Elster-Jessen II	122,76
19	AZV Kropstädt	120,00
19	AZV Saale-Rippachtal	120,00
19	ZV Abwasser Weissenfels	120,00
22	AZV Aken / Elbe	119,40
23	AZV Hettstedt und Umgeb	114,84
23	AZV Hettstedt -Einetal	114,84
25	WAZV Elbe-Elster-Jessen I	108,00
25	ZAW Bad Dürrenberg Nord	108,00
25	AZV Köthen	108,00
25	ZAW Bad Dürrenberg Süd	108,00
25	AZV Coswig	108,00
25	TAV Havelberg	108,00
31	AZV Saalemündung	96,00
31	AZV Östliche Börde	96,00
31	ZWAG Geiseltal	96,00
34	AZV Weida-Land	92,40
34	TAV Genthin	92,40
36	WAZ Wolmirstedt	92,04
36	TAWZ Menz/Wahlitz/Gübs	92,04
38	WZV Oranienb.-Wörlitz-Vocker.	90,00
38	AB Elsteraue	90,00
38	WV Klötze	90,00
41	TAV Börde Altbrandsleben u.a.	85,20
42	AZV Südharz	84,73
43	VKWA Salzwedel	84,00
43	AZV Mansfeld-Schlenze	84,00
45	AZV Mühlgraben	82,80
46	AZV Bodeniederung	78,00
47	WV Burg	76,80
48	AZV Saalkreis-Ost	72,00
48	AZV Elster-Kabelsketal	72,00
48	WAZ Luppe-Aue	72,00

Anmerkungen

Diese Kosten fallen an, ehe auch nur ein einziger Liter Wasser in die Kanalisation eingeleitet wurde. Die Grundgebühren der teuersten 5 Verbände erreichen oder übersteigen jeweils schon die Gesamtjahresbelastung der 10 preiswertesten Verbände (für 2-Personen-Haushalte)

Ranking nach Höhe der Grundgebühr

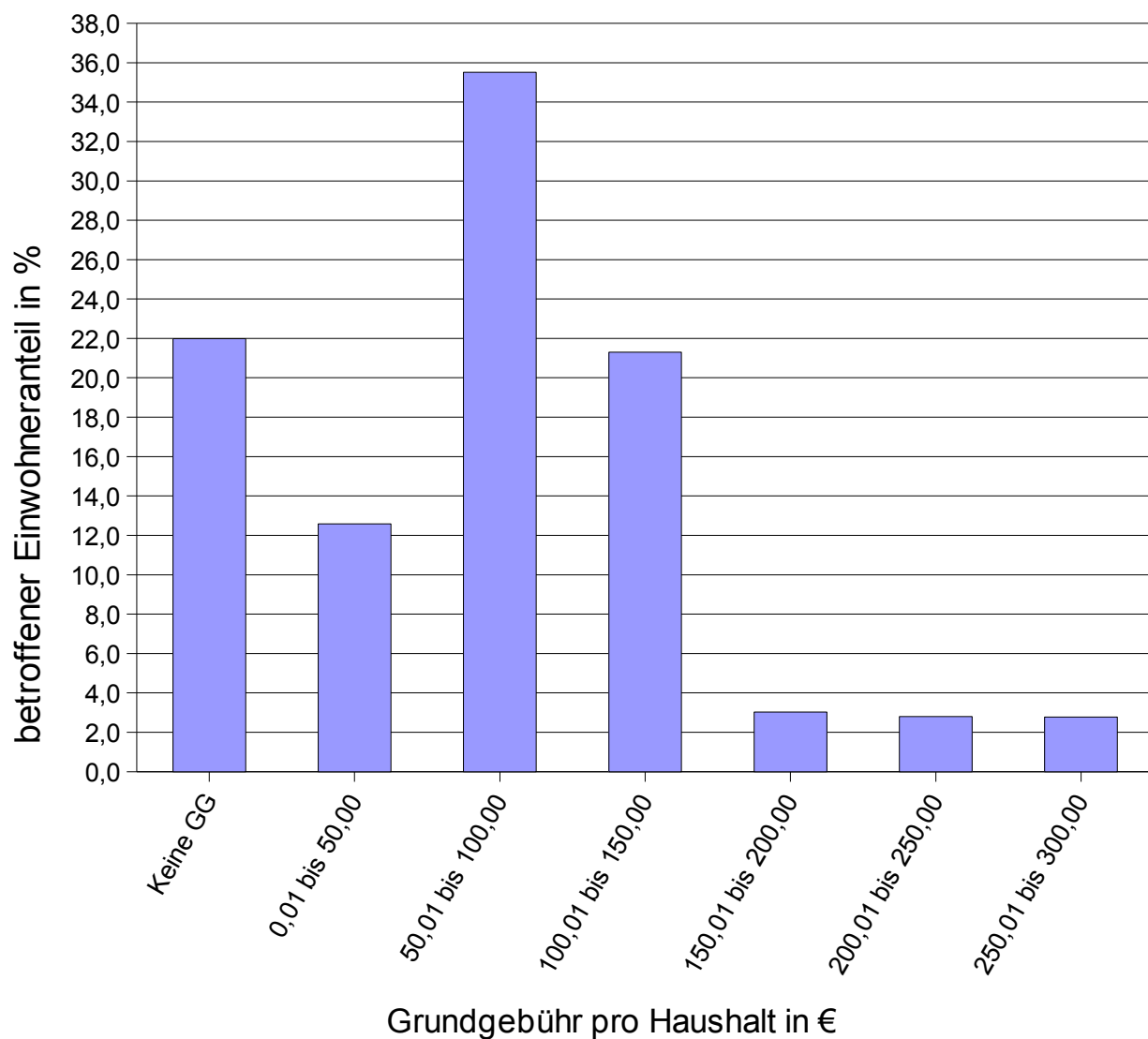
Jahresgrundgebühr zentraler Anschluss		
Rang	Abwasserzweckverband	Grundgeb [€/Jahr]
51	AV Möckern	69,00
52	AZV Merseburg	60,00
52	WAZ Ilsetal	60,00
52	AZV Götschetal	60,00
52	AZV Süßer See	60,00
56	AZV Einzugsgebiet Eisleben	55,20
57	AV Untere Ohre	54,00
58	AV Nördliche Börde	50,00
59	Wasserverband Bismark	49,08
59	WVAZ Bode-Wipper	49,08
61	WV Gardelegen	36,00
62	AZV Naumburg	31,20
63	TAV Börde (kl. Wanzl. Wefensl.)	24,60
64	AZV Maibachtal	9,95
65	WZV Saale-Fuhne-Ziethen Bernburg	0,00
65	AZV Bad Kösen	0,00
65	ZV Osthartz II	0,00
65	AZV Bad Kösen -Hassenhausen	0,00
65	AZV Osterfeld KA Osterfeld	0,00
65	TAV Börde Domersl., Wanzl. u.a.	0,00
65	WAZ Oberharz	0,00
65	AZV Queis-Dölbau	0,00
65	AZV Salza	0,00
65	ZV Osthartz III	0,00
65	AV Aller-Ohre	0,00
65	AZV Osterfeld KA Schleinitz	0,00
65	WZV SFZ Altenburger Chaussee	0,00
65	TAV Börde Drackentstedt ua.	0,00
65	TAV Börde Sülzetal	0,00
65	AZV Westliche Mulde	0,00
65	WZV SFZ Könnern	0,00
65	ZV Osthartz I	0,00
65	WZV SFZ Solvey	0,00
65	AZV Osterfeld KA Weickelsdorf	0,00
65	AV Holtemme	0,00
65	AZV Untere Unstrut	0,00
	- TAZV Blankenburg und Umgeb	36 €/EW
	- AV Spetze	45 €/EW

Anmerkungen

nach Einwohnerzahl
nach Einwohnerzahl

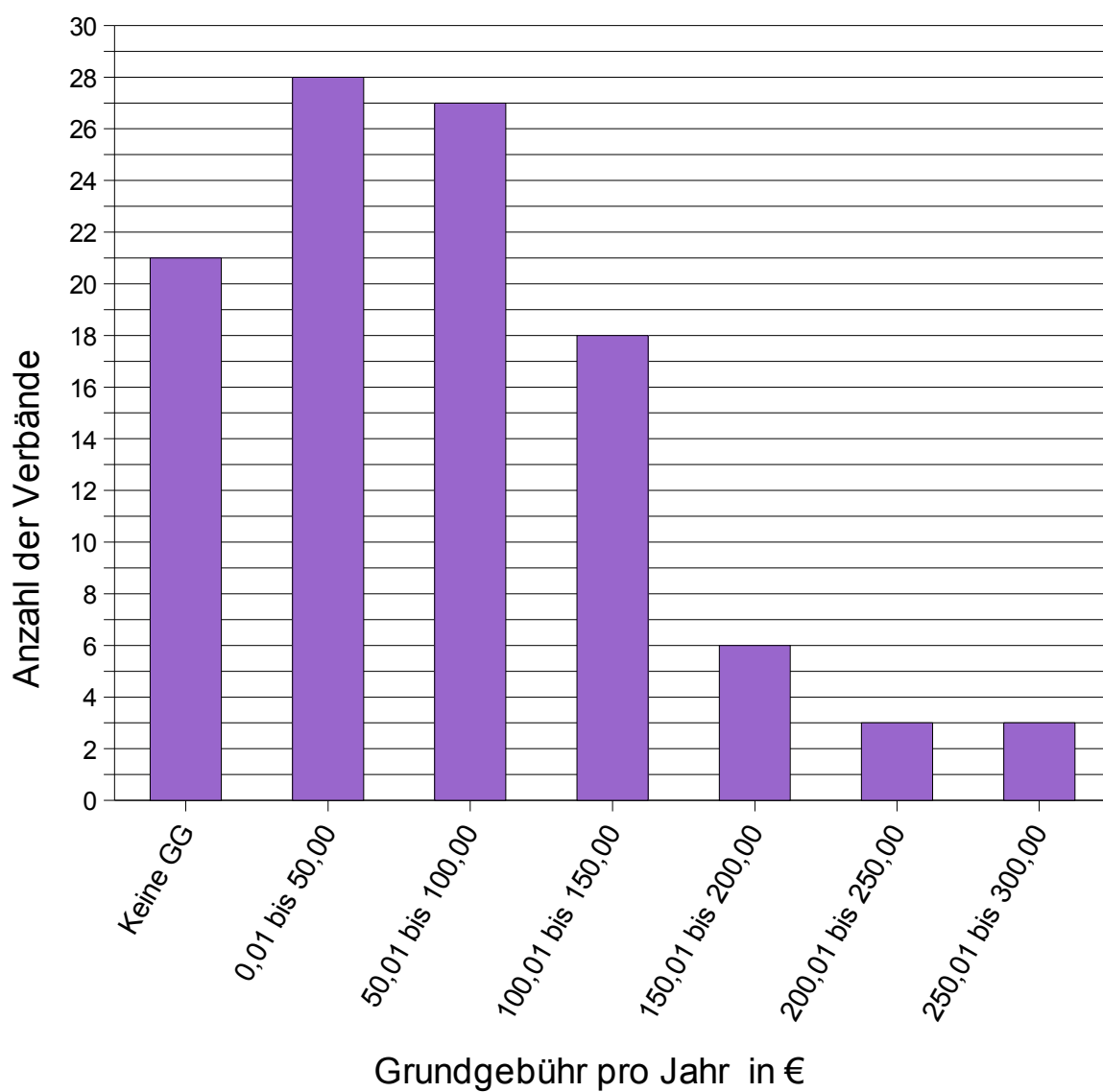
Verteilung der Grundgebühren auf die Einwohner

Grundgebühr [€]	Anzahl der Einwohner	Anteil in %
Keine GG	344763	22,0
0,01 bis 50,00	197412	12,6
50,01 bis 100,00	556916	35,5
100,01 bis 150,00	334026	21,3
150,01 bis 200,00	47405	3,0
200,01 bis 250,00	43891	2,8
250,01 bis 300,00	43571	2,8



Verteilung der Grundgebühren auf die Verbände

Grundgebühr [€]	Anzahl der Verbände
Keine GG	21
0,01 bis 50,00	28
50,01 bis 100,00	27
100,01 bis 150,00	18
150,01 bis 200,00	6
200,01 bis 250,00	3
250,01 bis 300,00	3



Anteil der Grundgebühr an den Gesamtkosten bei einem 3-Personen-Haushalt

Anteil der Grundgebühr		
Rang	Abwasserzweckverband	
1	AWZ Elbe-Fläming I	62,0%
2	AWZ Elbe-Fläming II (Loburg)	61,9%
3	AZV Laucha-Bad Bibra	53,5%
4	AZV Fuhne	41,8%
5	AZV Elbaue/Heiderand	37,8%
6	AZV Südfläming	35,2%
7	AZV Obere Saalegemeinden	34,7%
8	ZV Abwasser Weissenfels	34,2%
9	TAS Schmerzbach	33,8%
10	WAZV Elbe-Elster-Jessen III	32,8%
11	AZV Raguhn/ZörbigI	32,3%
12	AZV Raguhn/ZörbigII	31,6%
13	AZV Köthen	31,2%
14	AZV Ziethetal	30,9%
15	ZAW Bad Dürrenberg Nord	30,5%
16	AZV Nebra	29,8%
17	AZV Mühlgraben	29,4%
18	ZWAG Geiseltal	28,9%
19	AZV Oberes Geiseltal	28,8%
20	WAZ Huy-Fallstein	28,4%
21	TAV Havelberg	28,3%
22	TAV Genthin	27,9%
23	AZV Hasselbach-Thierbach	27,6%
24	Wasserverband Stendal-Osterburg	27,4%
25	AZV Hettstedt und Umgeb	26,5%
26	AZV Weida-Land	26,2%
27	WAZV Elbe-Elster-Jessen I	26,1%
28	AZV Aken / Elbe	25,8%
29	TAV Börde Altbrandsleben u.a.	25,6%
30	AZV Saale-Rippachtal	25,2%
31	AV Untere Ohre	24,8%
32	AZV Hettstedt -Einetal	24,5%
33	AZV Kropstädt	23,6%
34	WZV Oranienb.-Wörlitz-Vocker.	23,4%
35	WAZV Elbe-Elster-Jessen II	22,7%
36	AZV Saalemündung	22,4%
37	ZAW Bad Dürrenberg Süd	22,3%
38	WV Klötze	22,2%
39	AZV Coswig	21,8%
40	TAWZ Menz/Wahlitz/Gübs	21,1%
41	WV Burg	20,9%
42	AV Möckern	20,4%
43	WAZ Wolmirstedt	20,0%
44	AZV Südharz	19,3%
45	VKWA Salzwedel	18,9%
46	AB Elsteraue	18,5%
47	WVAZ Bode-Wipper	18,1%
48	AZV Mansfeld-Schlenze	17,6%
49	WAZ Luppe-Aue	17,5%
50	AZV Östliche Börde	16,6%

Anmerkungen

Die hohen Grundgebührenanteile in den ersten 10 Verbänden weisen den Weg hin zu einer immer verbrauchskosten-unabhängigeren Abrechnung. Rechtlich wurde dieses zeitweilig für problematisch erachtet. Nach einer Entscheidung des VG Münster vom 25.03.2003 (7 K 1435/99) müsse der Gebührenmaßstab in etwa die tatsächlichen Verhältnisse des gemeindlichen Entwässerungssystems nachbilden. Dieser Maßgabe werde die von der Gemeinde erhobene Grundgebühr nicht gerecht, wenn die mit der Grundgebühr in ihrer Gesamtheit umgelegten fixen Vorhaltekosten in der Kalkulation mehr als 66 v.H. der Gesamtkosten der Entwässerung und die zusätzlichen Benutzungskosten nur rd. 33 v.H. ausmachen würden. Das OVG Münster vertrat dagegen die Ansicht, die **gesamten** Vorhaltekosten könnten über eine Grundgebühr umgelegt werden (B. v. 30.04.2004, 9 A 2522/03). Die Entwicklung könnte tatsächlich dahin gehen, dass der rechtliche Rahmen für eine Art von "Flatrate" noch geschaffen wird. Dieses wäre auch unter ökologischen Gesichtspunkten außerordentlich bedenklich.

Anteil der Grundgebühr an den Gesamtkosten bei einem 3-Personen-Haushalt

Anteil der Grundgebühr		
Rang	Abwasserzweckverband	
51	AZV Elster-Kabelsketal	16,4%
52	AZV Merseburg	15,6%
53	AZV Götschetal	15,5%
54	AZV Süßer See	14,2%
55	WAZ Ilsetal	13,9%
56	AZV Saalkreis-Ost	13,8%
57	AV Nördliche Börde	13,6%
58	AZV Einzugsgebiet Eisleben	13,3%
59	Wasserverband Bismark	12,4%
60	WV Gardelegen	11,4%
61	AZV Bodeniederung	11,3%
62	AZV Naumburg	9,7%
63	TAV Börde (kl. Wanzl. Wefensl.)	7,4%
64	AZV Maibachtal	2,8%
65	AV Holtemme	0,0%
65	WZV SFZ Könnern	0,0%
65	AZV Bad Kösen	0,0%
65	AZV Queis-Dölbau	0,0%
65	TAV Börde Domersl., Wanzl. u.a.	0,0%
65	ZV Osthartz II	0,0%
65	WZV SFZ Altenburger Chaussee	0,0%
65	AZV Osterfeld KA Schleinitz	0,0%
65	TAV Börde Sülzetal	0,0%
65	ZV Osthartz I	0,0%
65	AZV Salza	0,0%
65	AV Aller-Ohre	0,0%
65	AZV Bad Kösen -Hassenhausen	0,0%
65	TAV Börde Drackenstein ua.	0,0%
65	WZV SFZ Solvey	0,0%
65	WZV Saale-Fuhne-Ziethe Bernburg	0,0%
65	AZV Untere Unstrut	0,0%
65	AZV Osterfeld KA Weickelsdorf	0,0%
65	ZV Osthartz III	0,0%
65	AZV Westliche Mulde	0,0%
65	WAZ Oberharz	0,0%
65	AZV Osterfeld KA Osterfeld	0,0%
-	AV Spetze	-
-	TAZV Blankenburg und Umgeb	-

Anmerkungen

nach Einwohnerzahl gestaffelt
nach Einwohnerzahl gestaffelt

Ranking als Übersicht nach Verbänden geordnet

zentraler Anschluss (Einfamilienhaushalt)									
Landkreis	Abwasserzweckverband	1-Pers.- Haushalt [€/Jahr]	Rang	2-Pers.- Haushalt [€/Jahr]	Rang	3-Pers.- Haushalt [€/Jahr]	Rang	4-Pers.- Haushalt [€/Jahr]	Rang
Salz- wedel	VKWA Salzwedel	204,24	35	324,48	33	444,71	29	564,95	35
	WV Klötze	195,29	39	300,58	42	405,87	50	511,17	52
	WV Gardelegen	129,00	68	222,00	73	315,01	78	408,01	78
Anhalt-Bitterfeld	AZV Westliche Mulde	137,84	65	275,68	53	413,53	47	551,37	39
	AZV Raguhn/Zörbigl	305,88	8	431,77	9	557,65	10	683,54	9
	AZV Raguhn/ZörbiglII	316,61	7	449,14	8	581,66	5	714,19	6
	TAS Schmerzbach	354,97	2	495,13	1	635,30	3	775,47	3
	AZV Köthen	187,38	43	266,77	59	346,15	65	425,54	72
	AZV Aken / Elbe	233,66	20	347,92	25	462,18	26	576,44	32
	AZV Ziethetal	256,85	14	366,46	18	476,07	23	585,68	28
Börde	TAV Börde (kl. Wanzl. Wefensl.)	127,90	70	231,20	70	334,50	68	437,79	65
	TAV Börde Sülzetal	108,28	79	216,56	76	324,84	74	433,12	68
	TAV Börde Domersl., Wanzl. u.a.	117,25	74	234,50	69	351,75	63	469,00	60
	TAV Börde Drackenstein ua.	132,20	67	264,39	61	396,59	51	528,78	48
	TAV Börde Altbrandsleben u.a.	167,57	54	249,95	65	332,32	69	414,69	75
	WAZ Wolmirstedt	214,60	31	337,17	27	459,73	27	582,29	30
	AV Untere Ohre	108,47	78	162,95	86	217,42	86	271,89	86
	AV Nördliche Börde	155,96	58	261,91	62	367,87	57	473,82	58
	AV Spetze	142,98	64	285,97	48	428,95	39	571,94	34
	AV Aller-Ohre	137,84	65	275,68	53	413,53	47	551,37	39
Burgenlandkreis	AZV Maibachtal	126,87	71	243,78	67	360,70	59	477,62	57
	AZV Bad Kösen	83,37	86	166,74	85	250,11	85	333,48	85
	AZV Bad Kösen -Hassenhausen	143,82	63	287,64	47	431,46	38	575,28	33
	AB Elsteraue	221,86	27	353,73	22	485,59	20	617,45	20
	AZV Hasselbach-Thierbach	337,44	4	494,88	2	652,32	2	809,76	2
	AZV Laucha-Bad Bibra	387,02	1	474,05	4	561,07	8	648,09	16
	AZV Naumburg	128,19	69	225,18	72	322,16	75	419,15	74
	AZV Nebra	232,38	23	334,68	28	436,99	33	539,29	45
	AZV Osterfeld KA Weickelsdorf	112,60	75	225,20	71	337,80	67	450,40	62
	AZV Osterfeld KA Schleinitz	95,99	84	191,98	83	287,97	81	383,97	81
	AZV Osterfeld KA Osterfeld	98,98	82	197,96	80	296,94	79	395,92	79
	AZV Saale-Rippachtal	238,58	18	357,16	21	475,73	24	594,31	26
	AZV Obere Saalegemeinden	292,93	9	405,86	12	518,79	15	631,72	18
	ZV Abwasser Weissenfels	197,06	38	274,12	55	351,18	64	428,24	69
AZV Untere Unstrut	97,65	83	195,30	82	292,96	80	390,61	80	
Harz	WAZ Huy-Fallstein	254,25	16	370,51	17	486,76	19	603,01	25
	WAZ Ilsetal	183,89	44	307,78	39	431,68	37	555,57	38
	AV Holtemme	106,95	80	213,90	78	320,86	76	427,81	70
	WAZ Oberharz	146,15	61	292,29	44	438,44	31	584,58	29
	TAZV Blankenburg und Umgeb	109,07	77	218,15	75	327,22	73	436,29	66
	ZV Ostharz I	89,68	85	179,36	84	269,04	84	358,72	82
	ZV Ostharz II	106,29	81	212,58	79	318,86	77	425,15	73
	ZV Ostharz III	119,57	73	239,15	68	358,72	60	478,30	56
Jerichower Land	TAV Genthin	172,12	51	251,83	64	331,55	72	411,26	76
	WV Burg	173,79	50	270,78	58	367,76	58	464,75	61
	AV Möckern	158,68	57	248,36	66	338,04	66	427,72	71
	TAWZ Menz/Wahlitz/Gübs	206,63	33	321,22	34	435,82	35	550,41	41

Ranking als Übersicht nach Verbänden geordnet

zentraler Anschluss (Einfamilienhaushalt)									
Landkreis	Abwasserzweckverband	1-Pers.- Haushalt [€/Jahr]	Rang	2-Pers.- Haushalt [€/Jahr]	Rang	3-Pers.- Haushalt [€/Jahr]	Rang	4-Pers.- Haushalt [€/Jahr]	Rang
Mansfeld- Südharz	AZV Einzugsgebiet Eisleben	174,77	48	294,35	43	413,92	45	533,50	47
	AZV Hettstedt und Umgeb.	221,13	29	327,42	30	433,70	36	539,99	44
	AZV Hettstedt -Einetal	233,09	22	351,33	24	469,58	25	587,82	27
	AZV Mansfeld-Schlenze	215,20	30	346,40	26	477,60	22	608,80	23
	AZV Süßer See	180,57	45	301,14	41	421,71	44	542,28	43
	AZV Südharz	202,64	36	320,56	35	438,47	30	556,38	37
Saalekreis	WAZ Luppe-Aue	170,98	52	273,69	56	410,53	49	547,37	42
	AZV Oberes Geiseltal	222,07	26	325,12	32	426,30	42	527,49	49
	AZV Merseburg	166,29	55	276,58	52	384,86	54	493,15	54
	AZV Weida-Land	177,76	46	266,34	60	353,31	62	440,28	64
	ZAW Bad Dürrenberg Süd	233,55	21	359,11	20	484,66	21	610,21	21
	ZAW Bad Dürrenberg Nord	190,04	41	272,08	57	354,12	61	436,16	67
	ZWAG Geiseltal	174,72	49	253,44	63	332,16	70	410,88	77
	AZV Salza	145,48	62	290,96	45	436,45	34	581,93	31
	AZV Fuhne	342,61	3	451,23	6	559,84	9	668,45	14
	AZV Göttschetal	169,28	53	278,55	51	387,83	53	497,11	53
	AZV Saalkreis-Ost	221,47	28	370,94	16	520,40	14	669,87	13
	AZV Queis-Dölbau	152,46	59	304,91	40	457,37	28	609,83	22
	AZV Elster-Kabelsketal	193,90	40	315,80	37	437,70	32	559,60	36
Salzlandkreis	WVAZ Bode-Wipper	123,15	72	197,22	81	271,29	83	345,36	84
	AZV Bodeniederung	282,60	10	487,21	3	691,81	1	896,42	1
	WZV Saale-Fuhne-Ziethe Bernburg	110,61	76	221,21	74	331,82	71	442,42	63
	WZV SFZ Altenburger Chaussee	34,21	88	68,42	88	102,63	88	136,85	88
	WZV SFZ Solvey	46,83	87	93,67	87	140,50	87	187,33	87
	WZV SFZ Könnern	175,71	47	351,41	23	527,12	13	702,83	7
	AZV Östliche Börde	256,76	15	417,52	10	578,28	6	739,04	4
	AZV Saalemündung	206,61	34	317,21	36	427,82	40	538,42	46
Stendal	Wasserverband Stendal-Osterburg	276,87	12	406,74	11	536,61	12	666,48	15
	Wasserverband Bismark	164,67	56	280,26	50	395,84	52	511,43	51
	TAV Havelberg	199,34	37	290,68	46	382,02	56	473,37	59
Wittenberg	AZV Elbaue/Heiderand	332,32	5	449,90	7	567,48	7	685,06	8
	AZV Kropstädt	249,54	17	379,08	15	508,62	16	638,15	17
	AZV Südfläming	282,14	11	389,43	14	496,71	17	604,00	24
	WAZV Elbe-Elster-Jessen I	209,97	32	311,94	38	413,91	46	515,88	50
	WAZV Elbe-Elster-Jessen II	261,93	13	401,10	13	540,27	11	679,44	12
	WAZV Elbe-Elster-Jessen III	323,20	6	454,40	5	585,60	4	716,80	5
	AZV Mühlgraben	149,23	60	215,66	77	282,09	82	348,52	83
	AWZ Elbe-Fläming I	228,25	25	326,90	31	425,55	43	679,71	11
	AWZ Elbe-Fläming II (Loburg)	228,58	24	327,56	29	426,54	41	681,04	10
	AZV Coswig	237,21	19	366,41	19	495,62	18	624,83	19
	WZV Oranienb.-Wörlitz-Vocker.	187,98	42	285,97	48	383,95	55	481,94	55

Übersicht aller erhobenen Daten

Landkreis	Grunddaten				zentr. Anschluss		Jahreskosten zentr. Anschl. (Einfam.-haus)				sonstige Gebühren				Bemerkungen	
	Abwasserzweckverband	Einzugsbereich [EW]	Telefon	Erfassungsdatum	Gebühr [€/m³]	Grundgebühr [€/Jahr]	1-Pers.-Haushalt [€/Jahr]	2-Pers.-Haushalt [€/Jahr]	3-Pers.-Haushalt [€/Jahr]	4-Pers.-Haushalt [€/Jahr]	Niederschl.-wa. [€/m³]	KKA [€/m³]	Grundgeb. KKA [€/Jahr]	abfl.lose Gruben [€/m³]		Grundgeb. abfl.lose Gruben [€]
Salz-wedel	VKWA Salzwedel	43.182		2008	3,62	84,00	204,24	324,48	444,71	564,95		28,18	90,00	7,46	153,36	
	WV Klütze	19.402	03909-21 48	2008	3,17	90,00	195,29	300,58	405,87	511,17	0,00	16,90		12,80		
	WV Gardelegen	29.522	03907-72 31 11	2008	2,80	36,00	129,00	222,00	315,01	408,01		40,90		10,23		
Anhalt-Bitterfeld	AZV Westliche Mulde	80.303	03493-30 21 37	2008	4,15	0,00	137,84	275,68	413,53	551,37	0,92	33,70	0,00	16,18		
	AZV Raguhn/ZörbigI	17.665	034956-39 361	2008	3,79	180,00	305,88	431,77	557,65	683,54		22,00				
	AZV Raguhn/ZörbigII	s.o.	034956-39 361	2008	3,99	184,08	316,61	449,14	581,66	714,19		20,00		10,00	KKA und abflussl. Gr. geschätzt	
	TAS Schmerzbach	7.709	034953-2 21 09	2008	4,22	214,80	354,97	495,13	635,30	775,47	0,00	22,50	30,68	14,32		
	AZV Köthen	35.406	03496-4 00 80	2007	2,39	108,00	187,38	266,77	346,15	425,54						
	AZV Aken / Elbe	21.215	034909-3376	2007	3,44	119,40	233,66	347,92	462,18	576,44						
	AZV Zietetal	5.904	034722-2 12 71	2008	3,30	147,24	256,85	366,46	476,07	585,68	0,00	15,66	0,00	11,24		
Börde	TAV Börde (kl. Wanzl. Wefensl.)	75.489	03949-91 030	2008	3,11	24,60	127,90	231,20	334,50	437,79	1,26	33,21		16,39	Mittelwert aus 1,61/0,91 (Misch-/Trennsystem)	
	TAV Börde Sülzetal	s.o.	03949-91 030	2008	3,26	0,00	108,28	216,56	324,84	433,12		33,21		16,39		
	TAV Börde Domersl., Wanzl. u.a.	s.o.	03949-91 030	2008	3,53	0,00	117,25	234,50	351,75	469,00	2,43	33,21		16,39	Mittelwert aus 2,50/2,35 (Misch-/Trennsystem)	
	TAV Börde Drackensteht ua.	s.o.	03949-91 030	2008	3,98	0,00	132,20	264,39	396,59	528,78		33,21		16,39		
	TAV Börde Altbrandsleben u.a.	s.o.	03949-91 030	2008	2,48	85,20	167,57	249,95	332,32	414,69		33,21		16,39		
	WAZ Wolmirstedt	58.000	039201-63 300	2008	3,69	92,04	214,60	337,17	459,73	582,29						
	AV Untere Ohre	25.539	03904-66 806	2008	1,64	54,00	108,47	162,95	217,42	271,89	0,93					
	AV Nördliche Börde	7.273	039054-9890	2007	3,19	50,00	155,96	261,91	367,87	473,82		38,84		12,08		
	AV Spetze	4.833	039054-9890	2006	2,95	45 €/EW	142,98	285,97	428,95	571,94	0,40	33,72		14,36		
	AV Aller-Ohre	15.337	039054-9890	2007	4,15	0,00	137,84	275,68	413,53	551,37	0,51	39,43		20,56		
Burgenlandkreis	AZV Maibachtal	3.549	03441-68 03 30	2008	3,52	9,95	126,87	243,78	360,70	477,62	0,47	36,56		36,56		
	AZV Bad Kösen	8.781	034463-2 68 82	2008	2,51	0,00	83,37	166,74	250,11	333,48	0,92	58,21		19,94		
	AZV Bad Kösen -Hassenhausen	s.o.	034463-2 68 82	2008	4,33	0,00	143,82	287,64	431,46	575,28	0,86					
	AB Elsteraue	7.933	03441-53 63 75	2007	3,97	90,00	221,86	353,73	485,59	617,45	0,00					
	AZV Hasselbach-Thierbach	8.372	034425-30 10	2008	4,74	180,00	337,44	494,88	652,32	809,76		38,22		38,22		
	AZV Laucha-Bad Bibra	8.502	034461-35461	2008	2,62	300,00	387,02	474,05	561,07	648,09	0,38	21,44	20,28/EW	36,75	32,04/EW	
	AZV Naumburg	34.957	03445-75 52 50	2008	2,92	31,20	128,19	225,18	322,16	419,15		41,44		12,99		
	AZV Nebra	13.996	034461-35461	2008	3,08	130,08	232,38	334,68	436,99	539,29	0,49	29,08	0,00	12,80		
	AZV Osterfeld KA Weickelsdorf	4.137		2008	3,39	0,00	112,60	225,20	337,80	450,40	OG	25,03	0,00	2,89	27,17 (FZ)	FZ = bez. auf Stunden Fahrzeit
	AZV Osterfeld KA Schleinitz	s.o.		2008	2,89	0,00	95,99	191,98	287,97	383,97	OG	25,03	0,00	2,89	27,17 (FZ)	OG = obliegt Gemeinden
	AZV Osterfeld KA Osterfeld	s.o.	034422-2 26 93	2008	2,98	0,00	98,98	197,96	296,94	395,92	OG	25,03	0,00	2,89	27,17 (FZ)	
	AZV Saale-Rippachtal	22.000	034446-3 050	2008	3,57	120,00	238,58	357,16	475,73	594,31	OG	38,78	120,00	11,18		
	AZV Obere Saalegemeinden	7.682		2008	3,40	180,00	292,93	405,86	518,79	631,72						
	ZV Abwasser Weissenfels	36.104	03443-30 58 16	2008	2,32	120,00	197,06	274,12	351,18	428,24	0,55	36,65	0,00	7,92	0,00	FW = bez. auf Frischwasserverbr.
	AZV Untere Unstrut	8.883	034464-35560	2008	2,94	0,00	97,65	195,30	292,96	390,61	0,40	29,98	41,93	8,72 (FW)	41,93	Mittelwert aus 0,51 / 0,29 (mit/ohne Reinigung)
	WAZ Huy-Fallstein	40.429	03941-5960	2008	3,50	138,00	254,25	370,51	486,76	603,01		38,58	0,00	21,33		
Harz	WAZ Ilsetal	7.224	039421-72 360	2008	3,73	60,00	183,89	307,78	431,68	555,57						
	AV Holtemme	54.252	03943-546 30	2008	3,22	0,00	106,95	213,90	320,86	427,81	0,69	17,76	0,00	21,24	0,00	Niederschl.-wa. 6,87€ / 10m²
	WAZ Oberharz	15.052	03943-546 30	2008	4,40	0,00	146,15	292,29	438,44	584,58	7,10/BE	42,90	0,00	37,65	0,00	Kleineinl.-abgabe 17,90 € / Jahr
	TAZV Blankenburg und Umgeb.	22.703	03944-90 110	2008	2,20	36 €/EW	109,07	218,15	327,22	436,29	0,43	34,36	36,00/EW	6,89	36,00/EW	Grundgebühr NW: 60 € / Jahr
	ZV Ostharz I	64.266	03946-961 2125	2008	2,70	0,00	89,68	179,36	269,04	358,72	1,15 €/m³	27,41	0,00	4,43	0,00	Abrechnungsgebiete: Mittelwert aus 27,68 / 27,6 / 26,94 bzw. aus 4,52 / 4,52 / 4,26
	ZV Ostharz II	s.o.	03946-961 2125	2008	3,20	0,00	106,29	212,58	318,86	425,15						
	ZV Ostharz III	s.o.	03946-961 2125	2008	3,60	0,00	119,57	239,15	358,72	478,30						
Jerichower Land	TAV Genthin	35.509		2008	2,40	92,40	172,12	251,83	331,55	411,26			18,00		18,00	
	WV Burg	27.470	03921-93 63 0	2008	2,92	76,80	173,79	270,78	367,76	464,75	0,34	25,08	30,00	9,15	62,16	
	AV Möckern	8.203	039221-950	2008	2,70	69,00	158,68	248,36	338,04	427,72	0,00					
	TAWZ Menz/Wahlitz/Gübs	2.162		2008	3,45	92,04	206,63	321,22	435,82	550,41	0,00					

Übersicht aller erhobenen Daten

Landkreis	Grunddaten				zentr. Anschluss		Jahreskosten zentr. Anschl. (Einfam.-haus)				sonstige Gebühren				Bemerkungen
	Abwasserzweckverband	Einzugsbereich [EW]	Telefon	Erfassungsdatum	Gebühr [€/m²]	Grundgebühr [€/Jahr]	1-Pers.-Haushalt [€/Jahr]	2-Pers.-Haushalt [€/Jahr]	3-Pers.-Haushalt [€/Jahr]	4-Pers.-Haushalt [€/Jahr]	Niederschl.-wa. [€/m²]	KKA [€/m²]	Grundgeb. KKA [€/Jahr]	abfl.lose Gruben [€/m²]	
Mansfeld-Südharz	AZV Einzugsgebiet Eisleben	36.052	03475-66 77 80	2008	3,60	55,20	174,77	294,35	413,92	533,50	0,58	22,62	0,00	11,95	0,00
	AZV Hettstedt und Umgeb.	23.500	03476-85 38 62	2008	3,20	114,84	221,13	327,42	433,70	539,99	0,00				
	AZV Hettstedt -Einetal	5.184		2008	3,56	114,84	233,09	351,33	469,58	587,82	0,00				
	AZV Mansfeld-Schlenze	22.053		2008	3,95	84,00	215,20	346,40	477,60	608,80	0,00				
	AZV Süßer See	13.410	034774-70 296	2008	3,63	60,00	180,57	301,14	421,71	542,28	0,47	36,58	60,00	19,80	60,00
	AZV Südharz	63.983	03464-2 61 010	2008	3,55	84,73	202,64	320,56	438,47	556,38	0,61				
Saalekreis	WAZ Luppe-Aue	3.531	034638-2 03 35	2008	2,98	72,00	170,98	273,69	410,53	547,37	0,00	0,00	0,00	0,00	0,00
	AZV Oberes Geiseltal	7.862	034632-4 00	2008	2,99	122,76	222,07	325,12	426,30	527,49	0,00	0,78	0,00	0,78	0,00
	AZV Merseburg	56.900	03461-21 11 50	2008	3,20	60,00	166,29	276,58	384,86	493,15	1,19	20,08	60,00	9,72	
	AZV Weida-Land	4.201	034771-90 00	2008	2,57	92,40	177,76	266,34	353,31	440,28	0,00	40,00	0,00	40,00	0,00
	ZAW Bad Dürrenberg Süd	25.108	03462-54 250	2008	3,78	108,00	233,55	359,11	484,66	610,21	1,80	23,00	120,00	14,50	
	ZAW Bad Dürrenberg Nord	s.o.		2008	2,47	108,00	190,04	272,08	354,12	436,16	1,53	23,00	120,00	14,50	1,96
	ZWAG Geiseltal	10.277	034633-32 20	2008	2,37	96,00	174,72	253,44	332,16	410,88		22,11			17,82
	AZV Salza	32.052	034601-30 20	2008	4,38	0,00	145,48	290,96	436,45	581,93	0,47	18,75	0,00		18,75
	AZV Fuhne	14.180	034603-7 44 30	2007	3,27	234,00	342,61	451,23	559,84	668,45		25,45			18,12
	AZV Götschetal	9.473		2008	3,29	60,00	169,28	278,55	387,83	497,11	1,25	26,66			23,55
	AZV Saalkreis-Ost	6.438	0345-5 60 02 23	2008	4,50	72,00	221,47	370,94	520,40	669,87	0,53	17,84	0,00		17,34
	AZV Queis-Dölbau	3.703	034602-5 01 66	2008	4,59	0,00	152,46	304,91	457,37	609,83	0,54				
	AZV Elster-Kabelsketal	12.224	0345-581 6826	2008	3,67	72,00	193,90	315,80	437,70	559,60	0,65	33,92	0,00	20,31	
	WVAZ Bode-Wipper	40.000	03925-92 57 14	2008	2,23	49,08	123,15	197,22	271,29	345,36		20,31	0,00		13,69
AZV Bodeniederung	27.407	039267-6490	2008	6,16	78,00	282,60	487,21	691,81	896,42						
WVZ Saale-Fuhne-Ziethen Bernburg	57.997	03471-3 75 73 11	2007	3,33	0,00	110,61	221,21	331,82	442,42	0,90	29,15	0,00		18,17	
Saalkreis	WZV SFZ Altenburger Chaussee	s.o.	03471-3 75 73 11	2007	1,03	0,00	34,21	68,42	102,63	136,85					
	WZV SFZ Solvey	s.o.	03471-3 75 73 11	2007	1,41	0,00	46,83	93,67	140,50	187,33					
	WZV SFZ Könnern	s.o.	03471-3 75 73 11	2007	5,29	0,00	175,71	351,41	527,12	702,83	0,96	16,10	30,22	8,80	
	AZV Östliche Börde	8.869	039291-4694-0	2008	4,84	96,00	256,76	417,52	578,28	739,04	0,00	40,57			13,26
	AZV Saalemündung	24.000	039291-4694-0	2008	3,33	96,00	206,61	317,21	427,82	538,42	0,87	19,83			11,59
	Wasserverband Stendal-Osterburg	73.686	03937-498711-27	2008	3,91	147,00	276,87	406,74	536,61	666,48		38,00			15,00
	Wasserverband Bismark	6.622	039089-2141	2008	3,48	49,08	164,67	280,26	395,84	511,43	0,00	7,22	0,00	4,55	0,00
Stendal	TAV Havelberg	18.496	039387-7480	2008	2,75	108,00	199,34	290,68	382,02	473,37		13,00	77,00	7,40	99,00
	AZV Elbaue/Heiderand	22.002	034921-6180		3,54	214,74	332,32	449,90	567,48	685,06		48,94	67,49		10,37
Wittenberg	AZV Kropstädt	1.976	034920-65012	2008	3,90	120,00	249,54	379,08	508,62	638,15		24,28	99,00	17,50	96,00
	AZV Südfläming	13.686	034921-61 80		3,23	174,86	282,14	389,43	496,71	604,00		53,44			19,29
	WAZV Elbe-Elster-Jessen I	4.500		2008	3,07	108,00	209,97	311,94	413,91	515,88		27,25			7,50
	WAZV Elbe-Elster-Jessen II	s.o.		2008	4,19	122,76	261,93	401,10	540,27	679,44		29,39			7,79
	WAZV Elbe-Elster-Jessen III	s.o.		2008	3,95	192,00	323,20	454,40	585,60	716,80		42,53			9,20
	AZV Mühlgraben	13.222	034953-2 21 09	2008	2,00	82,80	149,23	215,66	282,09	348,52	0,50	20,50	60,00		11,00
	AWZ Elbe-Fläming I	35.069	03923-61040	2008	2,97	264,00	228,25	326,90	425,55	679,71		23,18			
	AWZ Elbe-Fläming II (Loburg)	s.o.	03923-610 40	2008	2,98	264,00	228,58	327,56	426,54	681,04		23,18	64,80		
	AZV Coswig	12.656	034903-5 230	2008	3,89	108,00	237,21	366,41	495,62	624,83	0,77	40,01	61,32		14,87
WZV Oranienb.-Wörlitz-Vocker.	10.252	034904-4 160	2008	2,95	90,00	187,98	285,97	383,95	481,94		46,00		2,95	90,00	